



Renault Clio -ohje

Renault Clio, 1.0 Intense, vm. 2019

Moottori: 999cm³, 3 sylinteriä, turbo

Vaihteisto: 5 vaihteinen manuaali

Huipputeho: 74kw (100hp) /5000rpm

Huippuvääntö: 160nm /2750rpm

Paino: 1165 kg

Polttoaineen kulutus: 5,2 l/100km

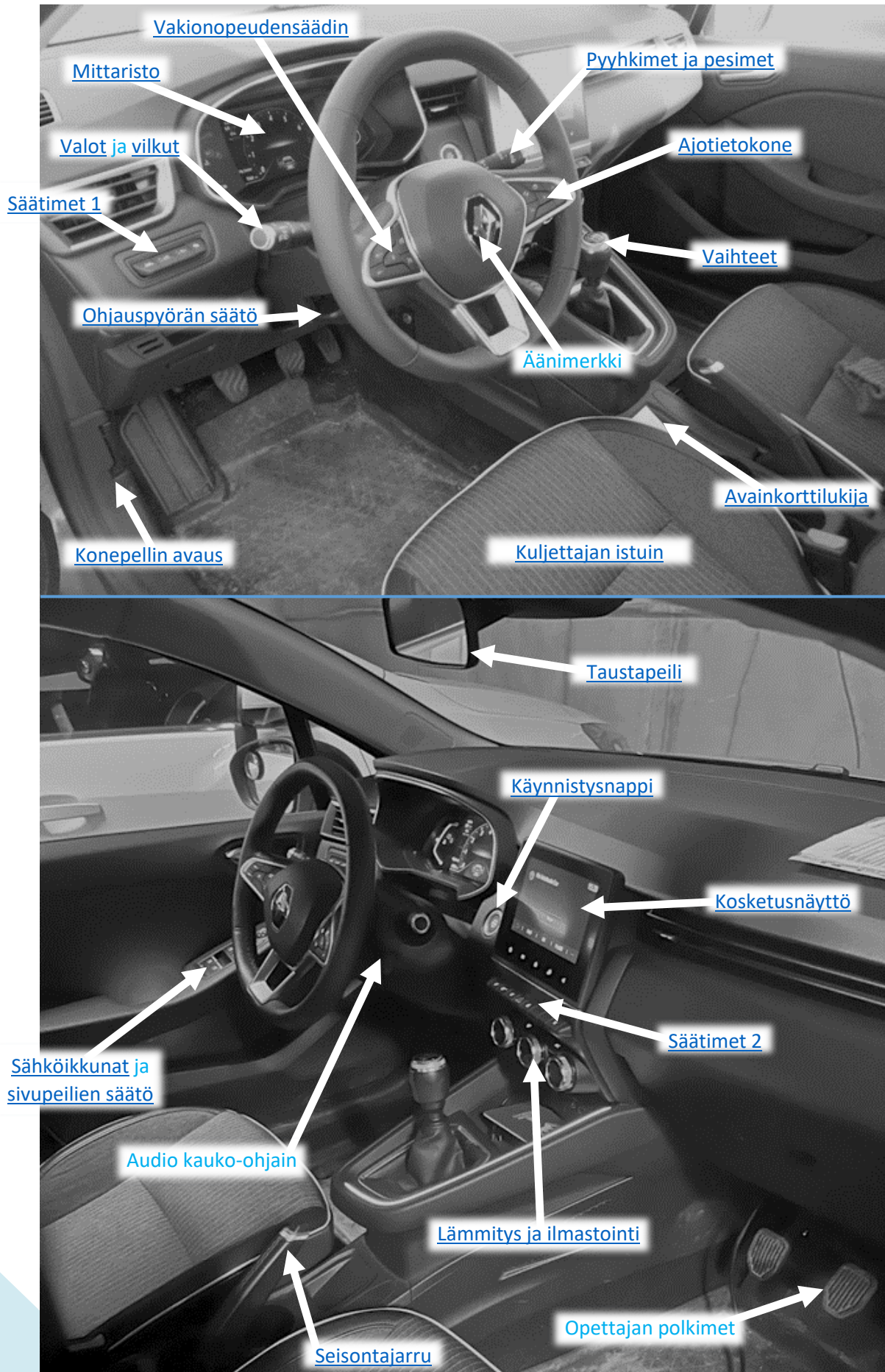
Päästöt: WTLP CO2 117g/km

Kesärenkaat: Bridgestone

Talvirenkaat: Nokian kitkarenkaat



HALLINTALAITTEET



OVIENTUKITUS JA AVAUS

Ovientukitus on automaattinen, kun avain on auton lähellä lukot aukeavat. Takaoven kahva on piilotettu takaikkunan takareunaan. Takaluukun avauspainike on rekisterikilven yläpuolella.



OVIEN LUKITUS JA AVAUS

Avainkortti voi olla ajon aikana taskussa, mutta tietyissä tilanteissa auto ei välttämättä tunnista autossa olevaa avainkorttia. Tällöin auto pyytää asettamaan avainkortin keskikonsolissa olevaan avainkorttilukijaan.



AVAIMETON KÄYNNISTÄMINEN



Ennen käynnistämistä varmista, että seisontajarru on kytkettynä kiinni, vaihde on vapaalla ja kytkinpoljin tai jarrupoljin on painettuna pohjaan. Auto käynnistyy vaihteen ollessa päällä vain kytkimen ollessa painettuna pohjaan. Koskettamalla Start -käynnistysnappia ensimmäisen kerran auto kytkee virran päälle. Toisella kosketuksella moottori käynnistyy.

Moottorin sammuttaminen tapahtuu painamalla nappia kerran. Valot ja näytöt sammuvat, kun avaat kuljettajan oven.

Mikäli sammutat auton vahingossa, paina kytkin heti kokonaan pohjaan ja auto käynnistyy automaattisesti. Jos et paina kytkin pohjaan heti auton sammumisen jälkeen, auto ei välttämättä käynnisty kytkimen painamisesta. Tällöin paina kytkin pohjaan ja käynnistä auto rauhallisesti painamalla käynnistysnapista. Auton sammuttaminen usein voi aiheuttaa ongelmia auton käynnistysjärjestelmälle.

SEISONTAJARRU

Seisontajarru (käsijarru/parkkijarru) on manuaalinen. Kun auto on pysäköity ja seisontajarru on kytketty päälle, on seisontajarrun vipu pystyssä ylhäällä. Ajettaessa seisontajarru on pois päältä ja vipu on alhaalla.

Avaa seisontajarru nostamalla käsijarrun vipua varovasti hieman ylöspäin ja painamalla avausnappi pohjaan. Tämän jälkeen pidä avausnappi pohjassa ja laske seisontajarrun vipu kokonaan alas.

Kun pysäköit auton, nosta seisontajarrun vipu ylösti painamatta avausnappia.



VAIHTEET

Cliossa on viisi vaihdetta. Lähde aina liikkeelle ykkösvaihteella. Kääntyessä kakkosvaihte on suositeltava vaihte.

1. 6 – 11 km/h
2. 12 – 20 km/h
3. 21 – 49 km/h
4. 50 – 69 km/h
5. 70 > km/h

Kun kytket peruutusvaihteelle, vaihda ensin vaihte vapaalle ja vapauta kytkinpoljin ylös. Seuraavaksi paina kytkin uudestaan alas kokonaan pohjaan asti ja siirrä vaihte peruutusvaihteelle.

Aja taloudellisesti ja pidä moottorin kierrokset alahaisina. Pyri vaihtamaan suuremmalle vaihteelle jo kierrosten noustessa 2000 rpm, mutta liian suurella vaihteella ajaminen ei pienennä polttoaineen kulutusta. Vaihda riittävän aktiivisesti.



ISTUIMEN SÄÄTÖ

Säädä ensin istuimen korkeus istuimen ulkoreunalla olevasta korkeudensäätö vivusta (A). Nostamalla ylöspäin vivusta kerran istuimen etureuna nousee noin 0,5 cm ylöspäin. Painamalla vipua alaspäin istuin laskeutuu vastaavasti alaspäin.

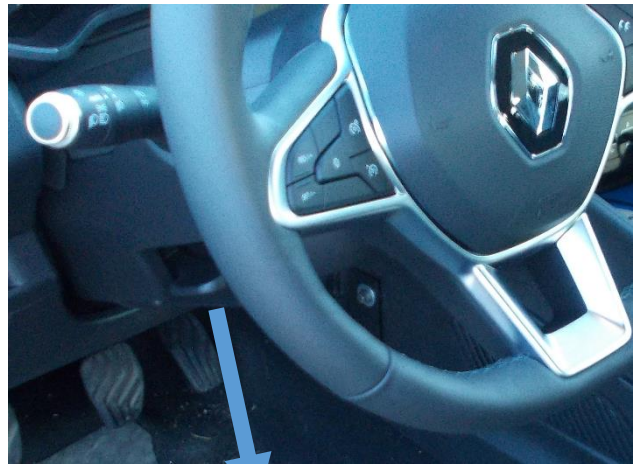


Kuljettajan istuimen etäisyyden säätö (B) löytyy istuimen etureunan alta. Nostamalla vipua (B) ylöspäin, voit liikuttaa istuinta eteen ja taaksepäin. Säädä istuin niin että yletät painamaan kytkimen pohjaan vasemmalla jalalla.

Istuimen selkänojan kaltevuuden säätö (C) on vipu istuimen etureunassa. Kun nostat vivun kokonaan ylös, voit liikuttaa selkänojan kaltevuutta. Kun vapautat vivun (C) istuimen selkänoja lukittuu haluttuun asentoon.

OHJAUSPYÖRÄN SÄÄTÄMINEN

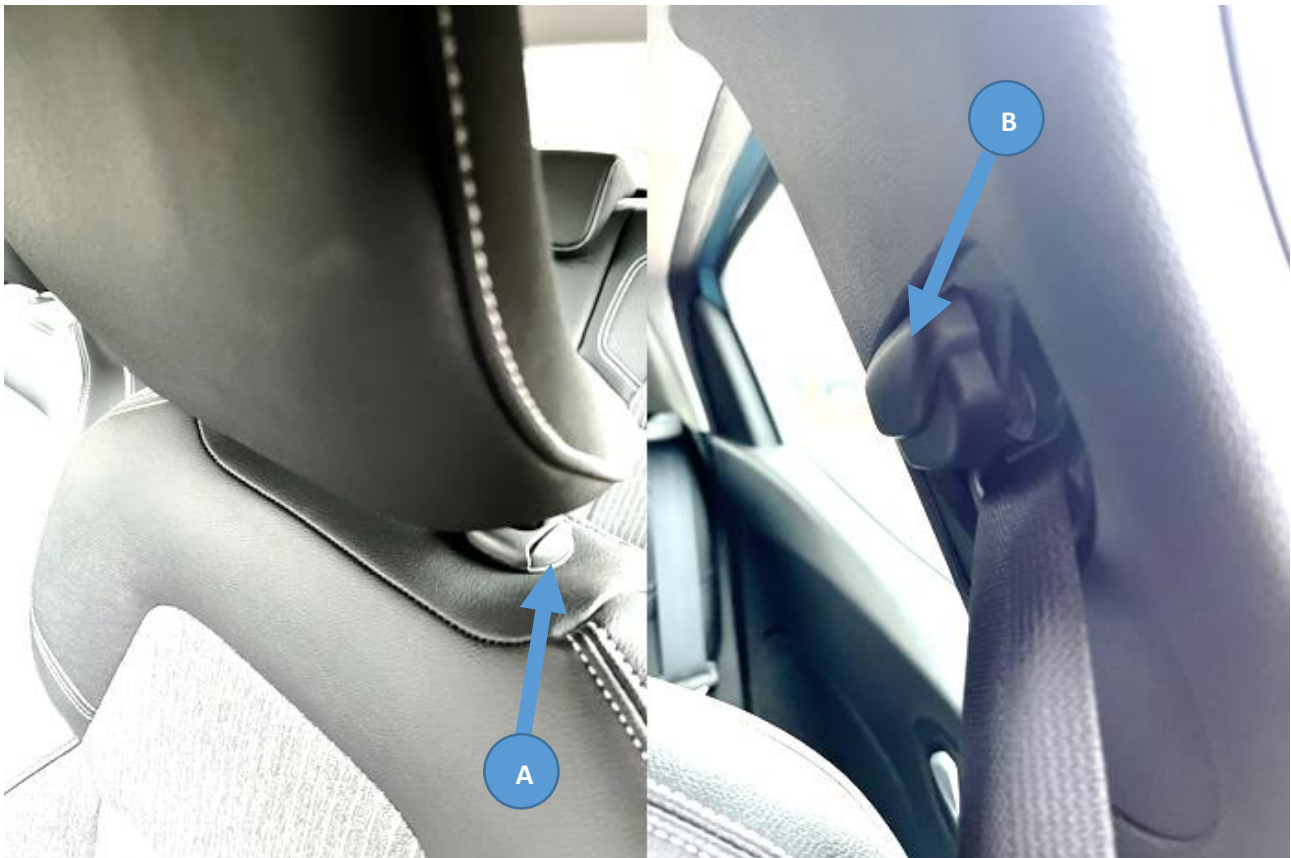
Ajaessa käsien tulisi olla ohjauspyörän sivuilla. Säädä ohjauspyörä niin, että yletät myös ohjauspyörän yläosaan, kun käännät ohjauspyörää. Ohjauspyörän säätövipu on ohjauspyörän alla vasemmalla puolella. Vedä lukitusvipu kokonaan alas. Voit nyt säätää ohjauspyörän korkeutta ja etäisyyttä.



Vedä lukitusvipu alas

PÄÄNTUKI JA TURVAVYÖ

Auton pääntuki on erittäin korkea ja useimmiten sitä ei tarvitse säätää. Pääntukea voi säätää alaspäin liuttamalla painikkeen (A) sisään. Ylöspäin pään tukea voi nostaa ilman painikkeen painamista.



Varmista, että turvavyö ei jää löysälle, kun kiinnität turvavyön. Jos turvavyö painaa kaulaa, voit kokeilla säätää turvavyön yläkorkeutta. Paina painike (B) sisään, jotta turvavyötä voi säätää.

PEILIEN SÄÄTÄMINEN

Sivupeilien säätökytkimet sijaitsevat kuljettajan ovelta. Aloita valitsemalla säädettävä peili (A) tai (B). Kun painat valintanappia, napissa oleva punainen valo syttyy merkiksi, että peiliä voi säätää. Säätäminen tapahtuu pyöreällä paneelilla (C). Nappi (D) kääntää sivupeilit auton koria vasten pysäköintiasentoon.



SÄHKÖIKKUNAT

Sähköikkunoiden kaikki kytkimet (E) ovat kuljettajan ovenkahvassa, ja jokaisessa ovelta on oven ikkunan avauskytkin. Takaikkunoiden käyttökytkimet on mahdollista kytkeä pois päältä painamalla nappia (F). Saat avattua ikkunan painamalla kytkinnappin etureunaa (E) alaspäin. Ikkunan sulkeminen tapahtuu nostamalla nappia ylöspäin.



Yö-asento

TAUSTAPEILI

Taustapeilin säätäminen tapahtuu kääntämällä peiliä. Käännä peiliä reunoista ja vältä koskemasta peiliä, jottei siihen jää sormenjälkiä. Säädä taustapeili niin, että näet takalasin kokonaan. Peilin alla on yö-asento kääntökytkin.

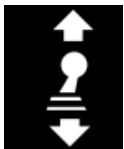
MITTARISTO

Renault Clion mittaristoa on mahdollista muokata auton keskinäytön kautta. Mittaristossa nopeus näkyy digitaalilukemilla (A), mutta asetuksista on mahdollista vaihtaa myös perinteiseen viisarimittariin. Nopeusmittarin viereen on mahdollista saada näkyviin nopeusrajoitus.

Polttoainemittari (C) näyttää valkoisilla palkeilla polttoaine tilanteen.



- A) Kierroslukumittari ja keskellä nopeusmittari
- B) Moottorinlämpötila
- C) Polttoainemittari
- D) Valojen merkkivalot
- E) Seisontajarrun merkkivalo
- F) Vaihtenvaihto-opastin



Vaihteen vaihto-opastin näyttää nuolta ylös tai alaspäin, mikäli sinun tulee vaihtaa vaihdetta.



Parkkivalot (etu- ja takavalot)



Ajovalot (lähivalot)

AJOVALOT

Valokatkaisin on vilkkuviiksen päässä oleva kierrettävä rulla (A). Kytkimen ollessa automaatti -asennossa auto valitsee sopivat valot valaistuksen mukaan. Hämärässä auto käyttää ajovaloja ja valoisalla päiväajovaloja. Päiväajovaloilla takavalot eivät ole päällä. Mikäli sateisella kelillä sadetunnistin on kytketty päälle, auto syyttää ajovalot päälle, jolloin myös takavalot ovat päällä. On kuitenkin suositeltavaa käyttää ajaessa ajovaloja. Ajovalot kytkeytyvät automaattisesti pois päältä, kun sammutat moottorin ja avaat oven. Cliossa valokytin voi olla aina ajovalot päällä asennossa.



Sumuvalojen kytkin on vilkkuviiksen sisempi kierrettävä rulla (B). Kääntämällä rullaa kerran ylöspäin, kytkeytyy takasumuvalo päälle. Kääntämällä rullaa toisen kerran ylöspäin takasumuvalo kytkeytyy pois päältä. Etusumuvalot saat päälle kääntämällä rullaa (B) alaspäin ja toisella kääntökerralla etusumuvalot sammuvat

VILKUT JA KAUKOVALOT

Vilkkuviiksi on ohjauspyörän vasemmalla puolella. Nosta viikseä ylös (1) vilkuttaaksesi oikealle ja paina viikseä alas (2) vilkuttaaksesi vasemmalle. Kääntymisen jälkeen vilkku sammuu automaattisesti, kun suoristat ohjauspyörän.

Kaukovalot saat päälle vilkkuviiksestä, kun ajovalot ovat päällä. Työnnä viikseä eteenpäin (A) kytkeäksesi kaukovalot päälle. Vetämällä viiksestä itseäsi kohden (B) saat lähivalot päälle.



HÄTÄVILKUT

Hätävilkkujen katkaisin on keskikonsolissa kosketusnäytön alapuolella. Voit käyttää hätävilkkuja onnettomuustilanteessa tai varoittamaan muita tienkäyttäjiä vaarasta. Mikäli auto sammuu tai pysähtyy vahingossa vaaralliseen paikkaan, kannattaa hätävilkut syyttää päälle.



LÄMMITYS JA ILMASTOINTI

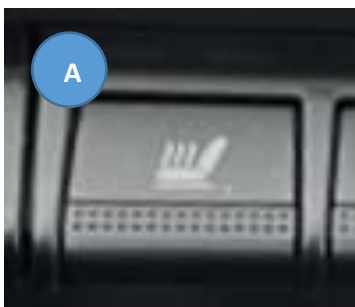
Clion ilmastoinnin säätimet sijaitsevat auton keskikonsolissa. Lämpötilan säätäminen tapahtuu kiertämällä rullaa (2). Rullan keskellä näkyy valittu lämpötila ja painamalla rullaa voit kytkeä ilmastoinnin automatiikan päälle. Rullalla yksi voit säätää puhaltimen nopeutta. Puhaltimessa on 8 nopeutta. Ilmansuuntaus tapahtuu rullalla (3). Voi säätää ilman tulemaan ylös tuulilasille, auton kojelaudan ilmasuulakkeisiin tai alas jalkatilaan.



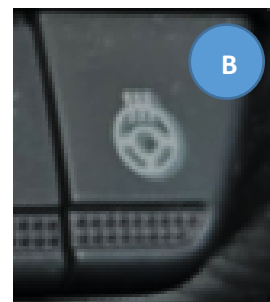
- | | |
|---|---------------------------------|
| 1. Puhaltimen nopeus | 4. Tehokaspuhallus tuulilasille |
| 2. Lämpötila (celsius astetta) ja ilmastoinnin automatiikka | 5. Takalasin lämmitys |
| 3. Ilman suuntaus | 6. Ilmastoinnin kytkin A/C |
| | 7. Sisäilman kierto |

Kun kytket ilmastoinnin automatiikan päälle (2), auto käyttää puhallinta ja ilmansuuntausta automaattisesti. Puhallin (1) kannattaa pitää normaalisti nopeudella 2, tai jos keli on sateinen nopeus 3 pitää ikkunat paremmin kuivina. Mikäli ikkunat ovat pahasti huurtuneet tai näkyvyys on erittäin rajoittunut, et saa ajaa. Painamalla nappia (4), auto kytkee tehokkaan puhalluksen tuulilasille ja käynnistää myös takalasin lämmityksen (5) automaattisesti päälle. Ilmastoinnin käynnistäminen auttaa myös parantamaan näkyvyyttä, kun sisäilma kuivuu.

Mikäli ajat vanhan savuavan auton takana, sisäilman kierron päälle kytkeminen auttaa estämään savun pääsyn auton sisälle. Sisäilman kierto estää ulkoa sisälle tulevan ilman, joten tämä voi aiheuttaa ikkunoiden huurtumista sisältä päin.



Istuin lämmittimien napit (A) ovat kosketusnäytön alapuolella olevassa nappirivistössä. Ohjauspyörän lämmittimien kytkin (B) löytyy kojelaudasta ohjauspyörän vasemmalta puolelta.



PYYHKIMET JA PESIMET

Pyyhkimien käyttöviiksi on ohjauspyörän oikealla puolella. Painamalla kevyesti yhden pykälän alaspäin saat tuulilasin pyyhkijät automaattipyyhinnälle (AUTO/sadetunnistin). Sadetunnistimen herkkyyttä voit säätää sisemmästä kiertokytkimestä (B). Suurempi vesipisara tarkoittaa lasinpyyhkijöiden herkempää reaktiota veteen. Liikuttamalla pyyhin viikseä alemmas, voit myös kytkeä pyyhkijät jatkuvalle pyyhinnälle tai nopealle pyyhinnälle. Kerta pyyhkäisy tapahtuu nostamalla viikseä nolla asennosta ylöspäin.



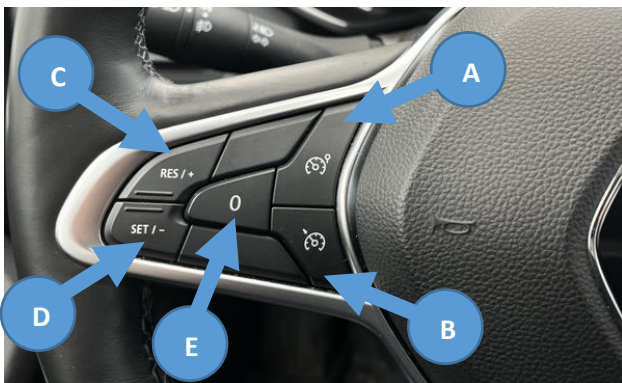
Tuulilasin saat pestyä vetämällä viiksestä itseäsi kohden (1). Ensin vesisuihku kastelee lasit ja seuraavaksi pyyhkijät aloittavat pyyhkimisen. Kun päästät irti viiksestä, pesu loppuu heti, mutta auto saattaa vielä kuivata lasia pyyhkijöillä. Takalasin saat pestyä työntämällä viikseä kojelautaa kohden. Mikäli haluat vain pyyhkiä takalasin, ulompi kiertokytkin (A) käynnistää takalasin pyyhinnän. Voit valita takalasilta tauollisen pyyhinnän tai jatkuvan pyyhinnän.

MUITA TOIMINTOJA

Auton sisäkatossa löytyvät SOS hätäpuhelinappi. Suuremman kolarin sattuessa auto soittaa automaattisesti hätäkeskukseen. Mikäli onnettomuus on pieni ja turvatuynyt eivät laukea, auto ei ota yhteyttä hätäkeskukseen. Saat itse soitettua hätäkeskukseen painamalla SOS nappia.



Kuljettajan ja etumatkustaja turvavyön käytön varoitusvalo näkyy katon etureunassa. Punainen merkkivalo kertoo turvavyön olevan auki ja et voi ajaa. Takamatkustajien turvavyön käytöstä näkyy tieto mittariston näytössä. Kattopaneelissa löytyvät myös sisävalot ja niiden käyttökytkimet. Sisävalot voidaan kytkeä toimimaan niin, että oven ollessa avoinna sisävalot palavat.



VAKIONOPEUDENSÄÄDIN

Ohjauspyörässä vasemmalla puolella on vakionopeudensäätimen käyttönapit. Ohjauspyörän oikealla puolella sijaitsevat ajotietokoneen käyttönapit. Vakionopeudensäädin helpottaa kuljettajan työtä pitkällä matkalla, koska sinun ei tarvitse koskea kaasupolkimeen koko ajan, mutta auto pitää tasaisen nopeuden.

- A) Nopeudenrajoitin
- B) Vakionopeudensäädin
- C) Nopeuden lisäys
- D) Nopeuden vähennys
- E) Keskeytys

KOSKETUSNÄYTTÖ

Renault Clion kosketusnäytöllä on useita toimintoja, mutta nämä toiminnot eivät ole tärkeitä ajamisen kannalta. Näytön kautta on mahdollista muokata auton asetuksia. Kun käynnistät auton, näyttö käynnistyy automaattisesti, mutta näyttö aktivoituu painamalla OK nappia näytöltä tai automaattisesti hieman käynnistämisen jälkeen.



Peruutuskameran kuva näkyy näytöllä, aina kun vaihdat peruutusvaihteelle. Kameran kuva katoaa pienellä viiveellä, kun vaihdat vaihteen vapaalle.

Normaalisti näytöllä näkyy navigoinnin reitti ja alueella oleva nopeusrajoitus. Navigaattorin kartoissa voi olla virheellistä tietoa nopeusrajoituksista ja vaikka auto käyttää myös kameraa liikennemerkkien tunnistamiseen, kuljettajana sinun tulee olla itse aina tietoinen voimassa olevasta nopeusrajoituksesta.

Kuljettajaa avustavat turvajärjestelmät on mahdollista kytkeä pois päältä keskinäytön kautta. Esimerkiksi kaistallapitoavustin ei voi toimia normaalisti, jos kaistamerkinnot ovat lumen alla piilossa. Tällöin auto saattaa tehdä virheellisiä tulkintoja ja aiheuttaa yllättäviä liikkeitä. Kaistallapitoavustimen voi sammuttaa myös omalla käyttönappilla ohjaustpyörän vasemmalta puolelta.

SÄÄTIMET 1

Ohjauspyörän vasemmalta puolella löytyy neljä painiketta. Painikkeella (1) saat kytkettyä kaistallapitoavustimen pois päältä. Avustin ohjaa automaattisesti takaisin kaistalle, jos ajat lähelle valkoista viivaa. Kaistallapitoavustin on normaalisti aina päällä, mutta erityisesti talvella voi olla parempi kytkeä avustin pois päältä, koska auto ei voi nähdä tiemerkintöjä lumen alta. Voit valita nappia (1) painamalla haluatko kokonaan sammuttaa avustimen tai kytkeä päälle vain varoittimen. Varoitin varoittaa äänimerkkiä käyttäen, jos ajat liian lähelle valkoista tiemerkintää, mutta auto ei ohjaa automaattisesti.



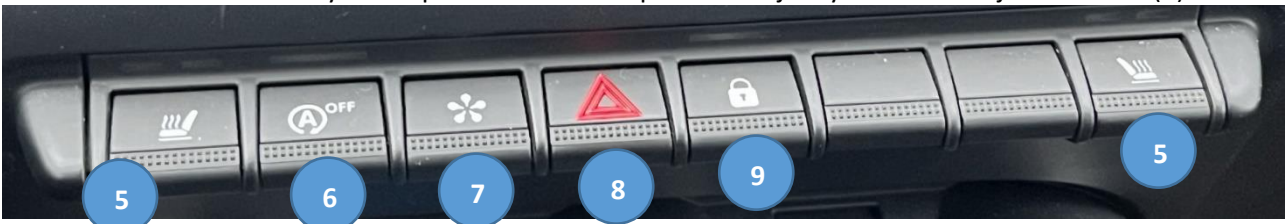
Painikkeella (2) saat säädettyä mittariston ja keskinäytön kirkkautta. voit painaa nappia tai nostaa sitä ylöspäin. Aurinkoisella kelillä voi olla syytä säätää näyttöä kirkkaammaksi.

Tällä painikkeella (3) saat säädettyä ajovalojen korkeutta. Voit nostaa nappia ylöspäin tai painaa alaspäin.

Ohjauspyörän lämmitys (4)

SÄÄTIMET 2

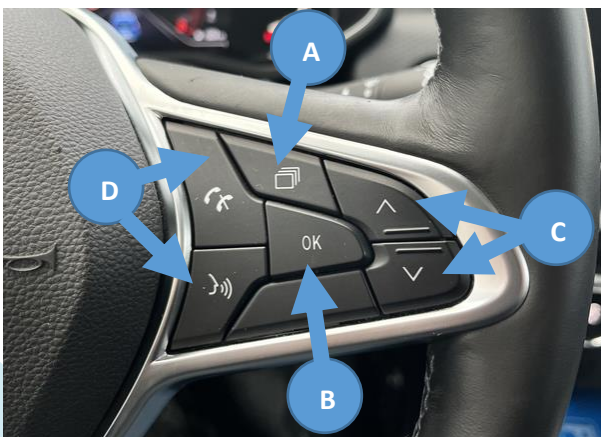
Keskikonsolissa kosketusnäytön alapuolella on useita painikkeita ja myös hätävilkkujen katkaisin (8).



Nappirivin reunoilta löytyvät istuinlämmittimien (5) kytkimet. Istuinlämmittimessä on kaksi tehoa. Ensimmäisellä painalluksella lämmitin menee täydelle teholle ja painamalla uudelleen pienemmälle teholle. Kolmas painallus sammuttaa lämmityksen.

Moottorin Start/Stop automaattisammutuksen voi kytkeä pois painamalla nappia (6). Kun vaihdat vaihteen vapaalle ja avaat kytkinpolkimen ylös, moottori sammuu. Painamalla nappia (7), on mahdollista päästä heti auton personointi järjestelmään. Keskuslukituksen saa lukittua ja avattua painamalla nappia (9).

AJOTIETOKONE



A) Ajotietokoneen välilehti

B) OK valintanappi

C) Ajotietokoneen ohjaus

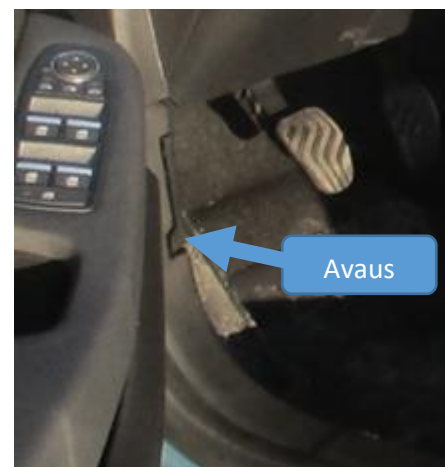
D) Puhelun vastaanotto ja äänen hiljennys

MOOTTORITILA

Moottorin öljy kannattaa tarkistaa säännöllisin väliajoin. Lasinpesunestettä voit joutua lisäämään useasti. Konepellin avausvipu sijaitsee kuljettajan jalkatilan vasemmassa reunassa.

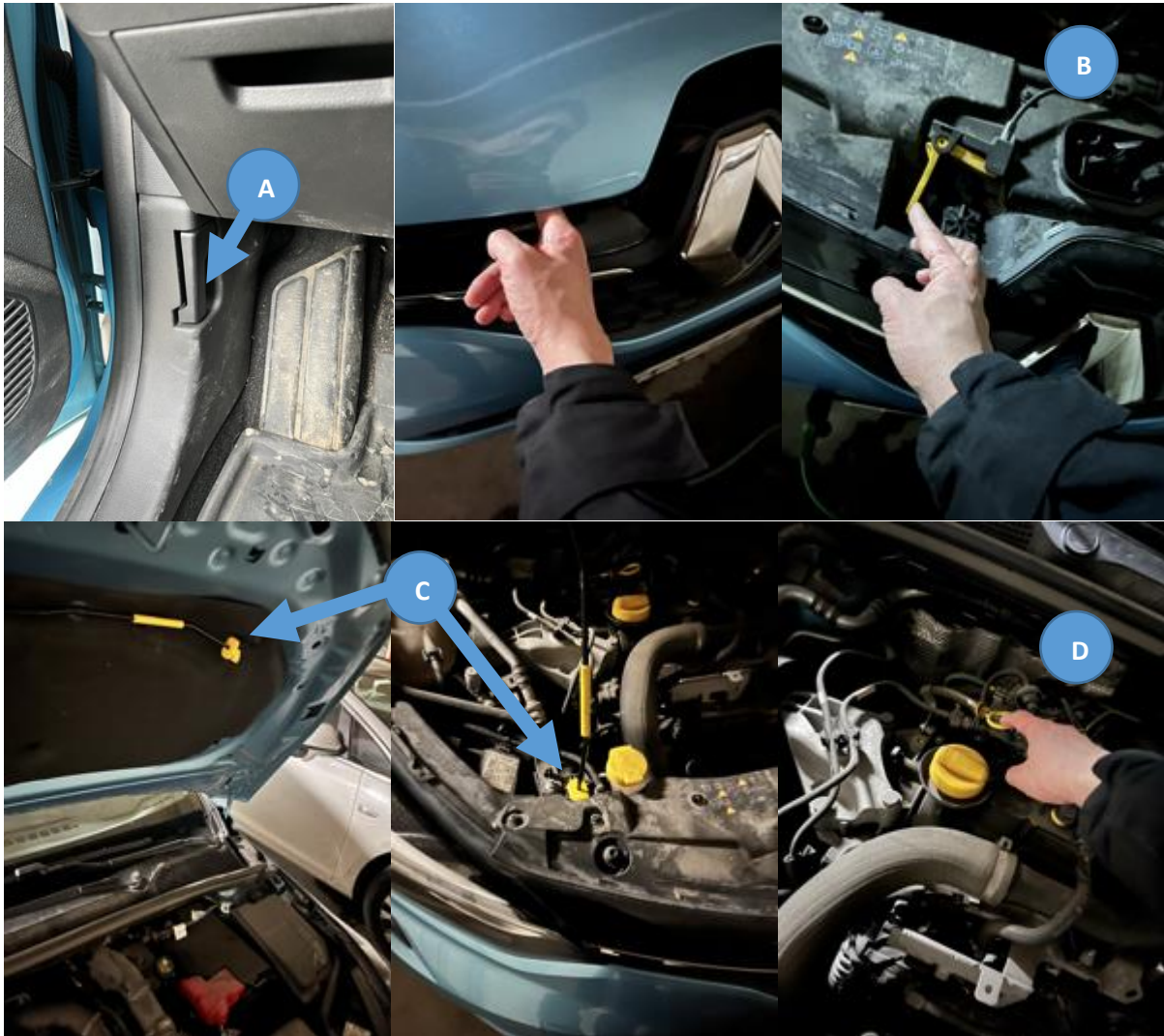


- A) Öljyn tarkistus
- B) Öljyn lisäys
- C) Lasinpesuneste
- D) Konepellin tuki
- E) Konepellin avausvipu
- F) Akku



MOOTTORITILA

Avataksesi konepellin vedä ensin lukitusvivusta (A) kuljettajan jalkatilassa. Seuraavaksi avaa konepelti työntämällä avausvipua (B) sivulle päin, jotta voit nostaa konepellin ylös. Aseta konepellin tuki (C) alas. Tarkista öljy vetämällä mittatikku (D) ulos. Puhdista mittatikku puhtaalla paperilla ja aseta se takaisin paikoilleen. Pyöritä tikkua parikierrosta ympäri ennen kuin vedät sen ulos ja tarkistat öljyn määrän.





AUTOKOULU **Eco**
Eco